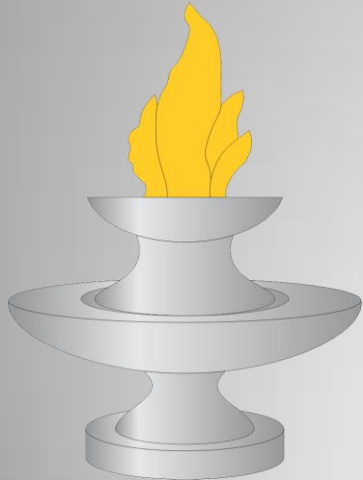




## *Colégio Policial Militar “Feliciano Nunes Pires”*



**Professor: Josiane Vill**

**Disciplina: Geografia**

**Série: 3ª Ano**

**Tema da aula: Santa Catarina e o Meio Ambiente**

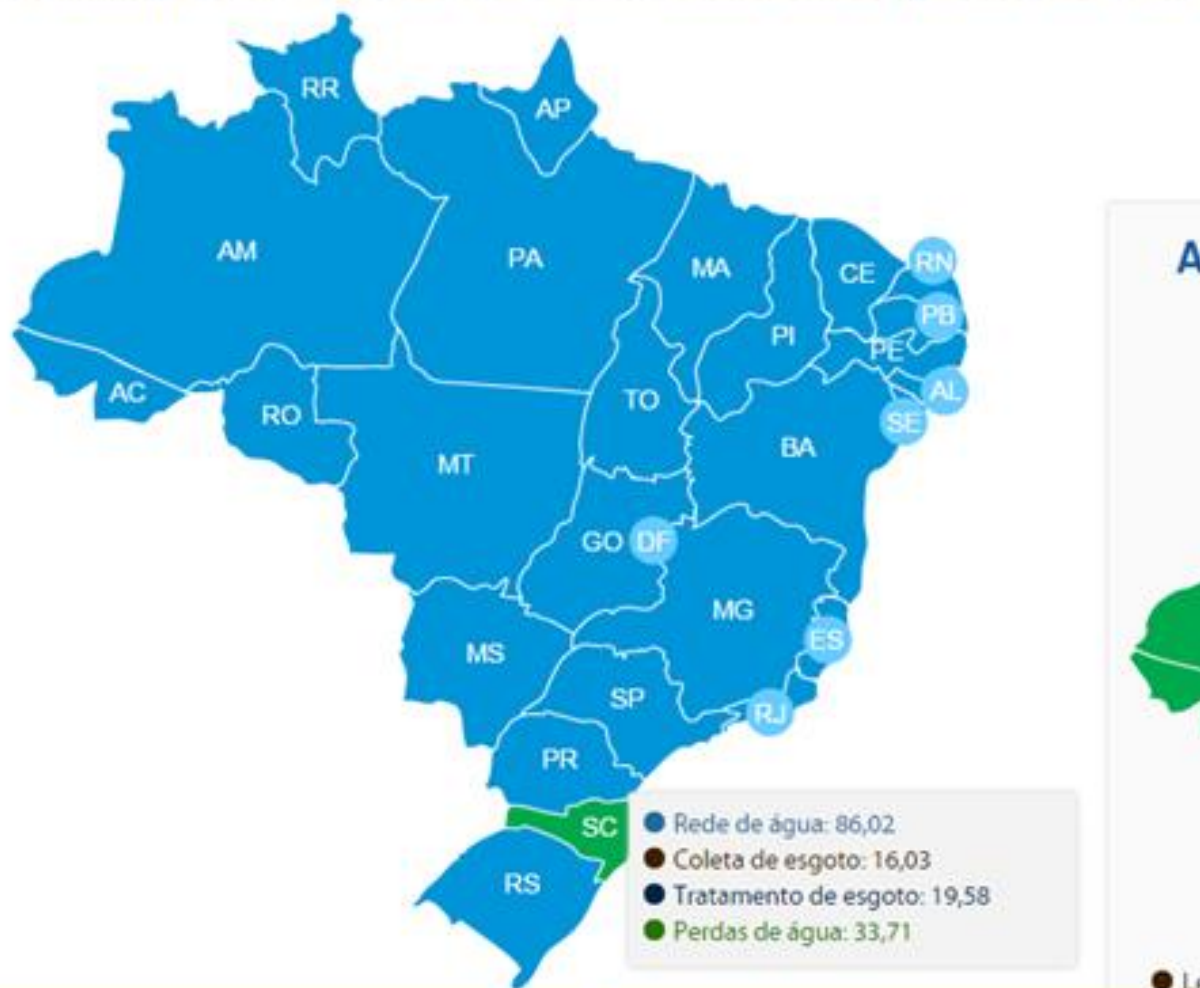
***Objetivo da aula: identificar os principais problemas ambientais no território catarinense.***

- A questão ambiental do planeta vem se tornando frequente nas discussões em reuniões internacionais, ao mesmo tempo em que aumenta a certeza de que não é possível dissociar os problemas ambientais dos problemas sociais.

- Em Santa Catarina
- Os atributos ambientais e paisagísticos de Santa Catarina estão entre os principais atrativos para o turismo e que também colocam o Estado com cidades entre as de melhor Índice de Desenvolvimento Humano (IDH) do país, segundo a Organização das Nações Unidas (ONU). Apesar disso, no estado ainda falta **saneamento básico.**

- O principal problema socioambiental do Estado de Santa Catarina é a falta de saneamento.

## Principais dados do saneamento por estado



Fonte: <http://www.tratabrasil.org.br/saneamento-no-brasil>

- Grande parte dos rios catarinenses está com suas águas comprometidas, esse índice pode chegar a 80% dos recursos hídricos comprometidos segundo alguns estudos.
- IBGE elabora ranking dos 10 rios mais poluídos do Brasil:
- <http://www.ciespjacarei.org.br/noticias/ibge-apresenta-ranking-dos-10-rios-mais-poluidos-do-brasil/>





*Foto: vav*

**2º LUGAR - Rio Iguaçu** –É o maior do estado do Paraná e faz divisa natural com Santa Catarina. De acordo com biólogos, dois fatores podem explicar o elevado nível de poluição: o passivo ambiental, presente há algumas décadas, com falta de investimento no saneamento ambiental, e o alto número de habitantes em torno do rio.



- O programa Rede das Águas, da Fundação SOS Mata Atlântica, analisou a qualidade da água de 49 rios dos principais estados brasileiros.
- **O rio que atualmente possui a água mais poluída é o Criciúma, localizado em Santa Catarina (2012).**



Rio Criciúma – Município de Criciúma SC

- **Em Santa Catarina podemos considerar três áreas críticas:**

- As bacias do rio Tubarão, Araranguá e Urussanga
- Região de Joinville e bacia do rio Cachoeira.
- Bacia do Rio do Peixe



- **Em Santa Catarina podemos considerar três áreas críticas:**

1. As bacias do rio Tubarão, Araranguá e Urussanga: qualidade das águas ameaçada pela exploração do carvão mineral e sua lavagem.



Rio Sangão - Criciúma



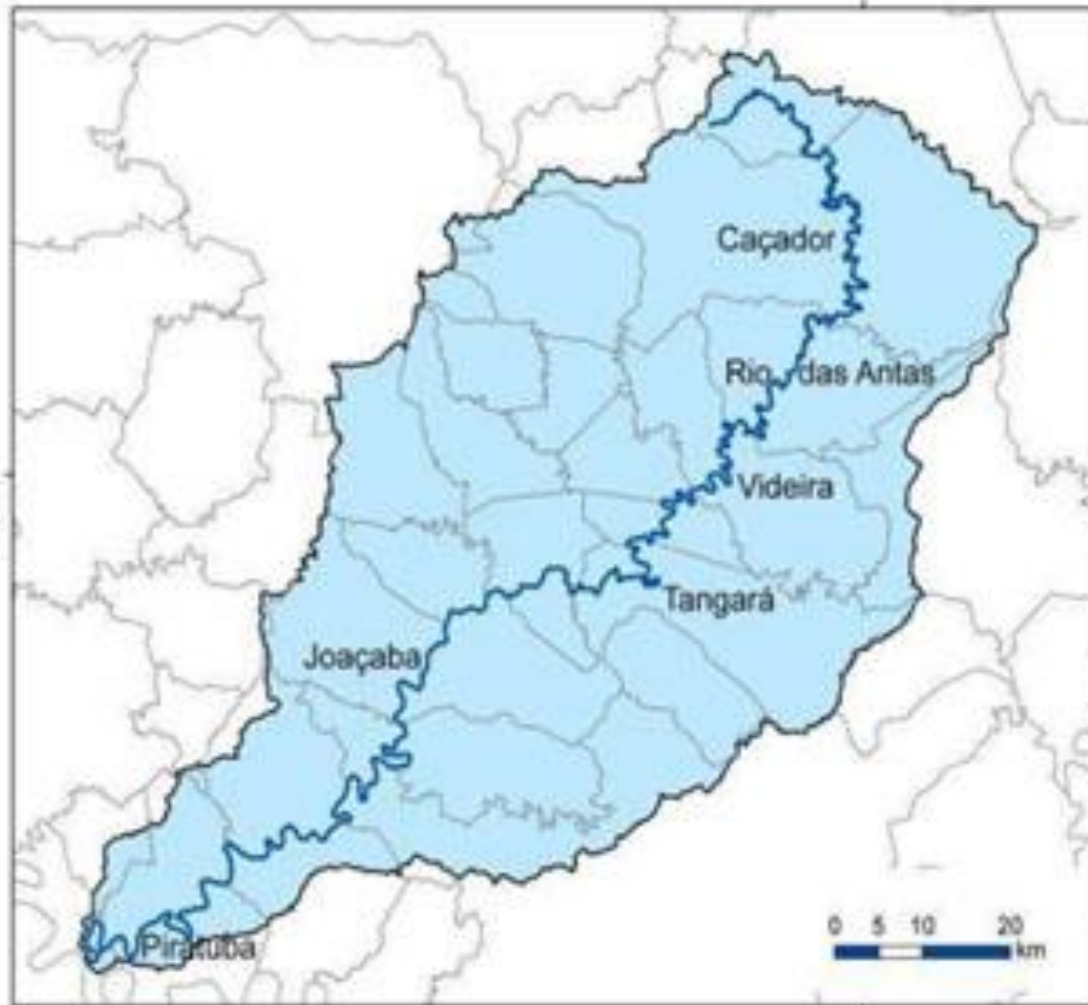
- 2. Região de Joinville e bacia do rio Cachoeira: deposição de metais pesados, resíduos químicos e esgoto sanitário.







- 3. Bacia do Rio do Peixe: problemas decorrentes da deposição de produtos oriundos das indústrias de papel e celulose, frigoríficos, curtumes, indústrias de pastas mecânicas, óleo vegetal e vinho.



Bacia Rio do Peixe



República Federativa do Brasil



Estado de Santa Catarina

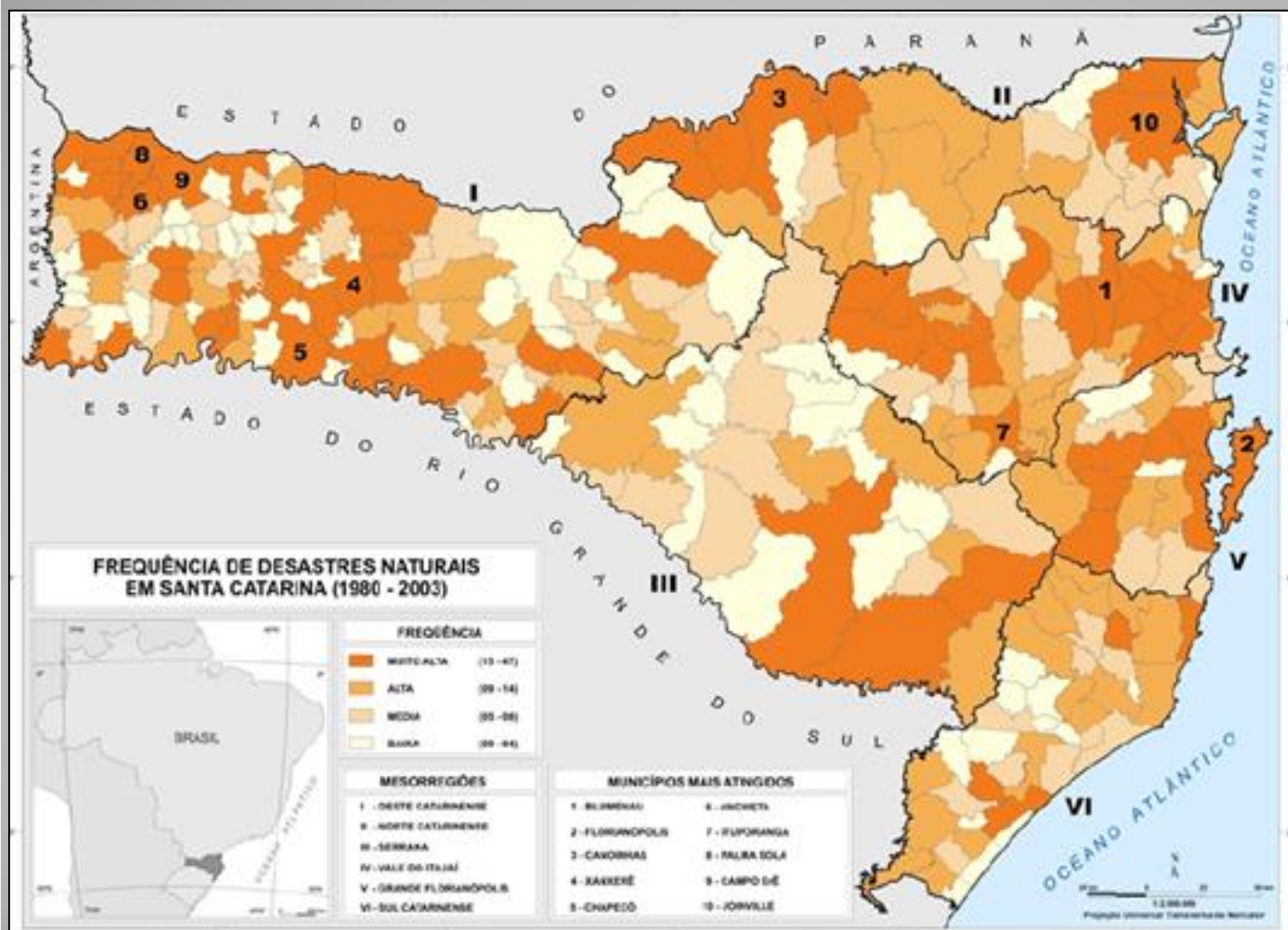


Ponte sobre o Rio do Peixe ligando Herval do Oeste a Joaçaba

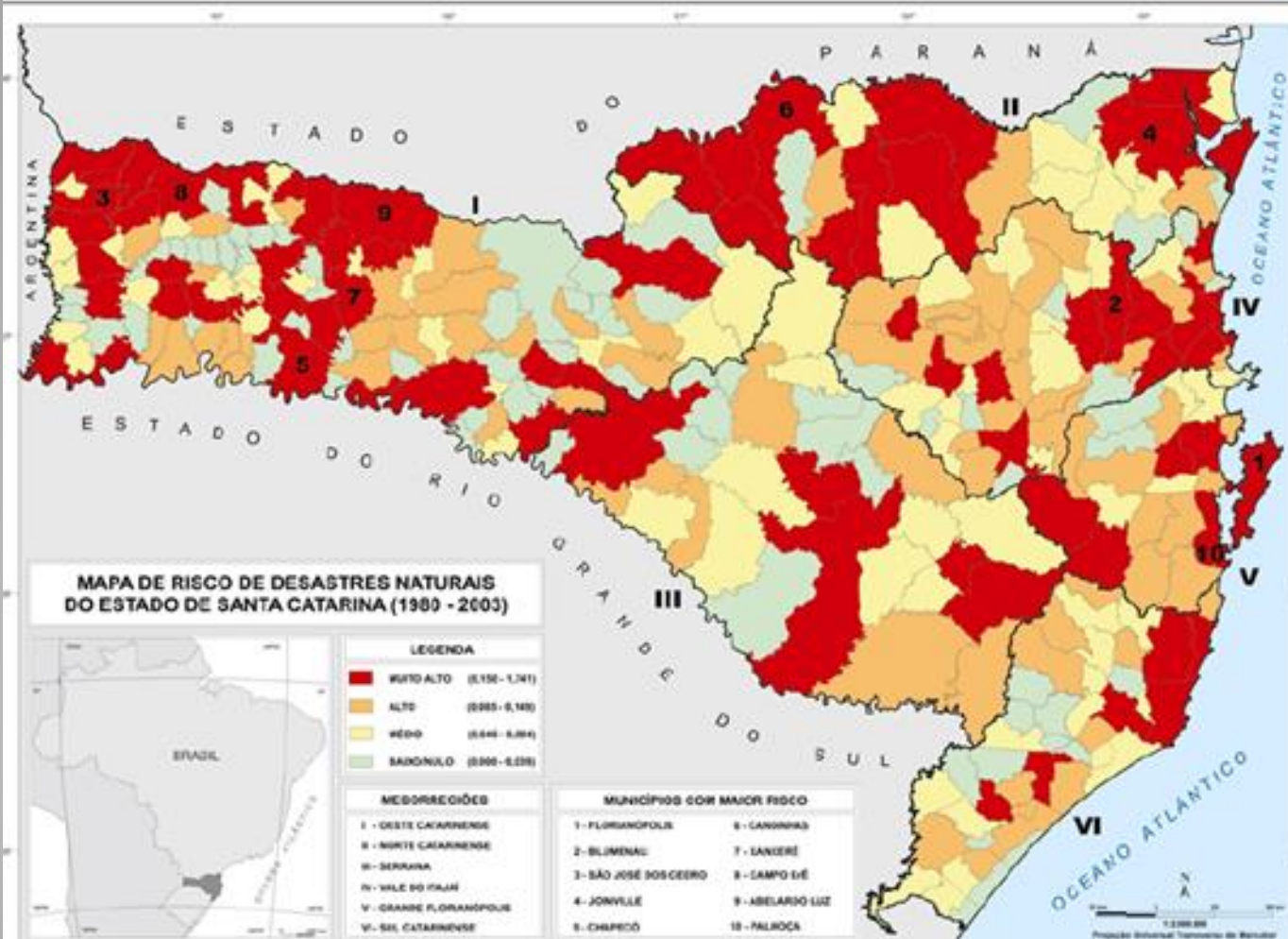
- Problemas ligados ao processo de urbanização

Desastres Naturais:

Santa Catarina está entre os estados brasileiros mais atingidos pelos desastres nos últimos anos. O estado registrou 12,2% de todas as catástrofes ocorridas no Brasil entre 1991 e 2010, apesar de representar 1,2% do território brasileiro. Os principais desastres que atingem os catarinenses são estiagens ou secas, com 32% das ocorrências, e enxurradas e enchentes, também com 32%.



1. Blumenau
2. Florianópolis
3. Canoinhas
4. Xanxerê
5. Chapecó
6. Anchieta
7. Ituporanga
8. Palma Sola
9. Campo Erê
10. Joinville



1. Florianópolis
2. Blumenau
3. São José do Cedro
4. Joinville
5. Chapecó
6. Canoinhas
7. Xanxerê
8. Campo Erê
9. Abelardo Luz
10. Palhoça

- Principais Desastres Naturais em SC



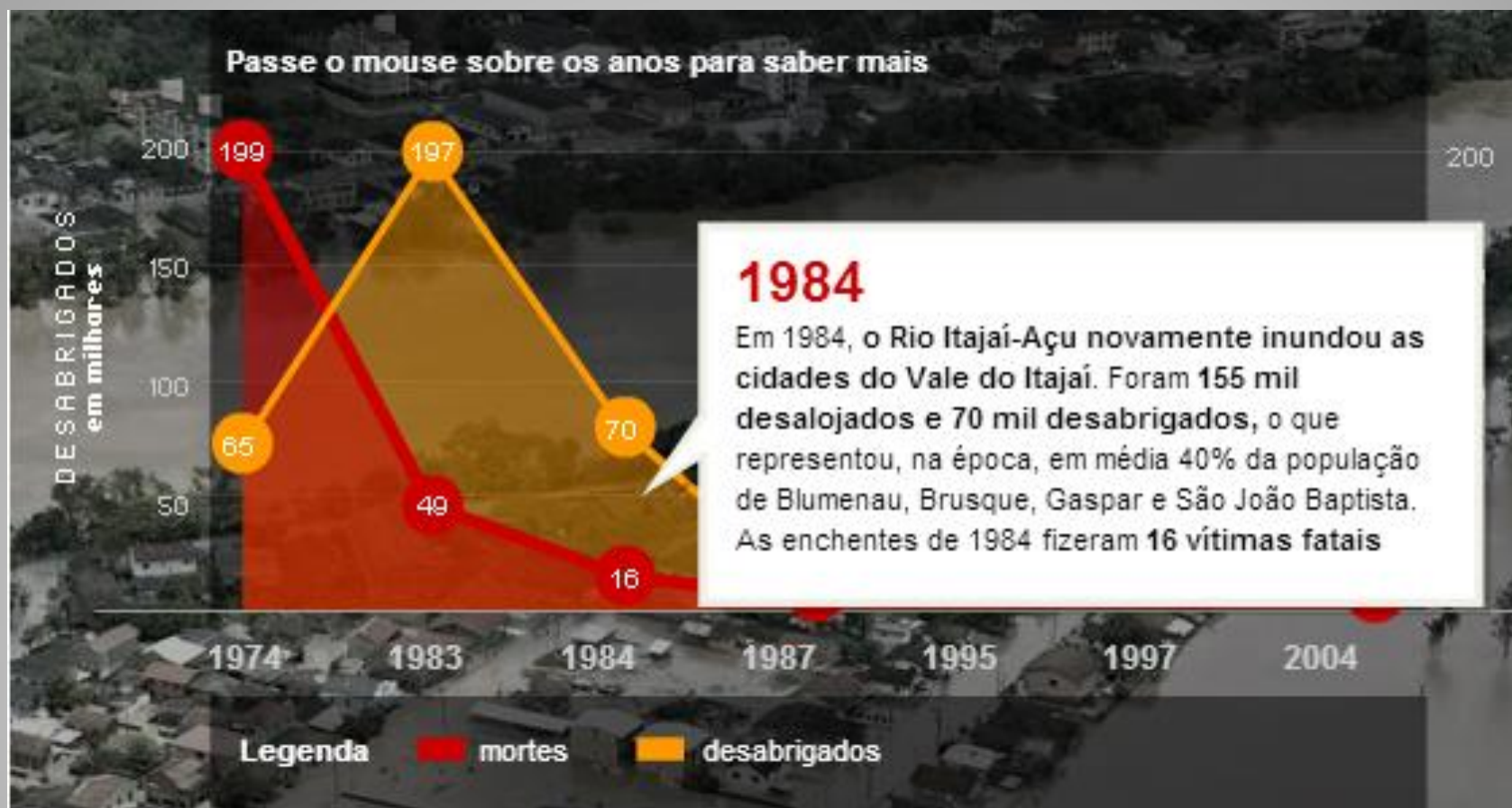




Passa o mouse sobre os anos para saber mais



Passa o mouse sobre os anos para saber mais



Passa o mouse sobre os anos para saber mais

## 1987

O fenômeno climático El Niño, provocou, em fevereiro de 1987, enchentes em 15 municípios catarinenses, deixando **2 mortos e 3.775 desabrigados**; em maio do mesmo ano, o El Niño voltou a aparecer e 32 municípios das regiões Norte, Oeste e Serrana de Santa Catarina foram inundados. Mais **5 pessoas morreram e 3.356 ficaram desabrigadas**

1974

1983

1984

1987

1995

1997

2004

Legenda

■ mortes

■ desabrigados

200

150

100

50

MORTES

Passa o mouse sobre os anos

## 1995

Em dezembro de 1995, 50 municípios da Grande Florianópolis e do Sul de Santa Catarina sofreram com inundações e/ou deslizamentos de terra. Destes, 27 decretaram estado de calamidade pública. O saldo foi de **28.625 desabrigados e 40 mortes**. Araranguá, Forquilha e Jacinto Machado foram as cidades mais atingidas



Legenda ■ mortes ■ desabrigados

Passe o mouse sobre os anos para saber mais

DESABRIGADOS  
em milhares

200  
150  
100  
50

199

197

65

## 1997

O El Niño voltou a agir, em 1997, e causou inundações de grandes proporções em Santa Catarina nos meses de janeiro e outubro. Nas enchentes de janeiro, 35 municípios foram afetados, **14.267** pessoas ficaram desabrigadas e sete morreram. Em outubro, as cheias inundaram 37 cidades, deixando **8.777** desabrigadas e duas mortes.

200  
150  
100  
50

MORTES

23  
9

15  
2

1974

1983

1984


1987


1995

1997

2004

Legenda

 mortes

 desabrigados



## 2004

Em março de 2004, o ciclone tropical Catarina, também chamado de furacão, atingiu o litoral e o sul de Santa Catarina e o nordeste do Rio Grande do Sul com ventos de até 150 km/h. Ao menos 40 municípios foram atingidos, 28 mil casas danificadas e 955 foram destruídas. Duas pessoas morreram, pelo menos 305 ficaram feridas e 23 mil foram desabrigadas ou desalojadas.

15  
2

14

- Novembro de 2008
- Considerada pelo governo como a pior tragédia natural já enfrentada em Santa Catarina, a enchente que assolou mais de 40 cidades deixou marcas profundas não só na bela geografia do Estado, mas na vida de 1 milhão e 500 mil atingidos pelas águas. A Defesa Civil de Santa Catarina contabilizou 137 mortos devido à chuva e mais de 70 mil desalojados e desabrigados.

- Morro do Baú Ilhota







- Lixo: coleta e destino final

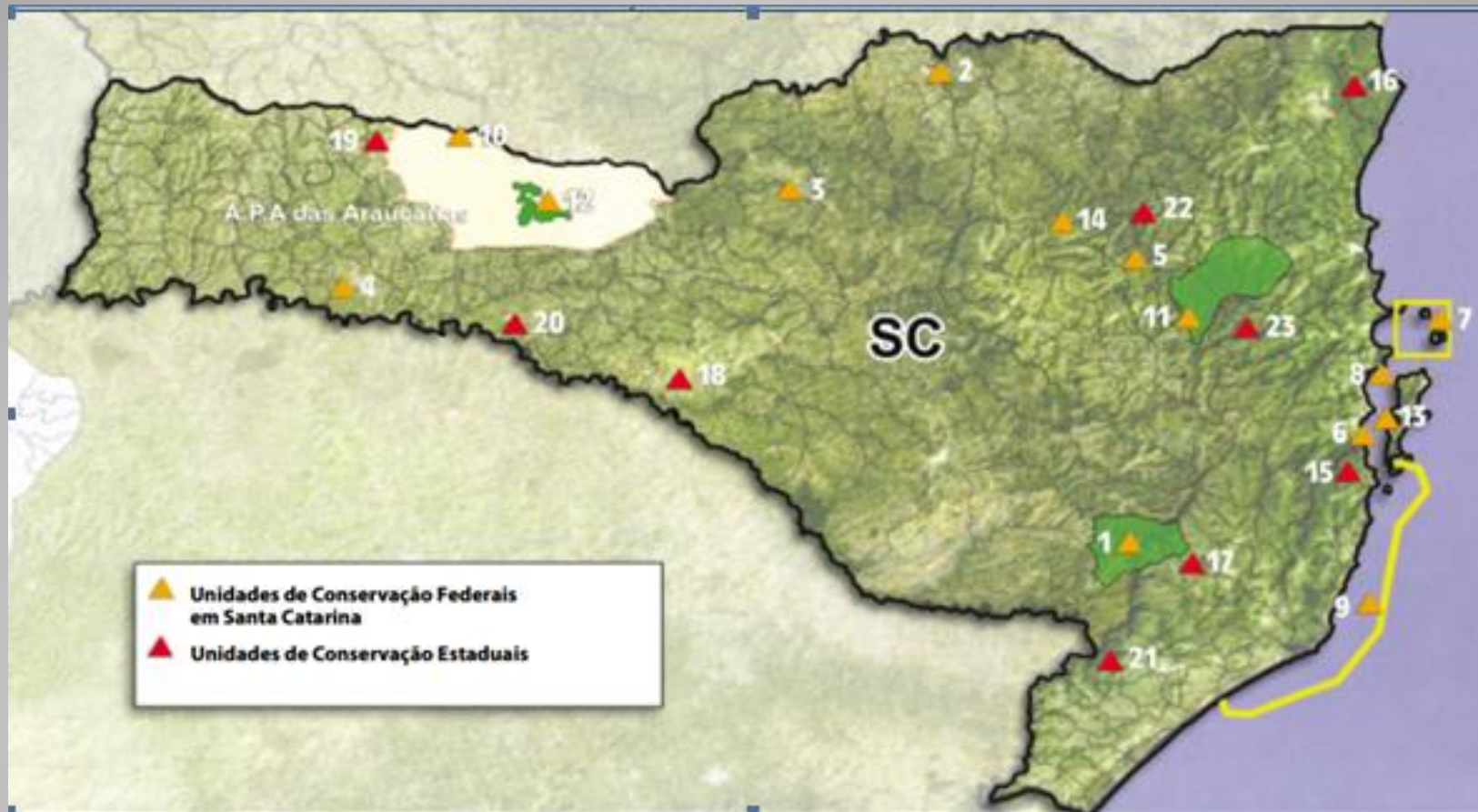
O lixo é talvez um dos temas mais importantes da atualidade, quando se pensa em meio ambiente. O crescimento populacional e o desenvolvimento industrial têm levado a humanidade a produzir uma quantidade cada vez maior e mais variada de lixo.

- Em relação ao lixo, todas as cidades têm coleta e 87,2% dos resíduos vão para aterros sanitários.
- A coleta seletiva é realizada em 55 cidades catarinenses, o que representa 18,77% do total. O índice é semelhante ao restante do Brasil – 17,86%.



## SC e a proteção ao Meio Ambiente

- *Unidade de Conservação (UC) é um espaço de território com características naturais relevantes e limites definidos, instituído pelo Poder Público para garantir a proteção e conservação dessas características naturais. Existem unidades de conservação de **proteção integral**, garantindo a preservação total da natureza, e de **uso sustentável**, que permitem seu uso controlado.*



## Unidades de Conservação Federais em Santa Catarina

**1. Parque Nacional de São Joaquim** – Criado em 1961, tem 49.300 hectares nos municípios de Urubici, Bom Jesus da Serra, Orleans e Grão Pará.

**2. Floresta Nacional de Três Barras** – Criado em 1968, tem área de 4.458,50 hectares em Três Barras e Canoinhas.

**3. Floresta Nacional de Caçador** – Criada em 1968, tem 710,44 hectares localizados em Caçador.

**4. Floresta Nacional de Chapecó** – Criada em 1968, tem área de 1.606,43 hectares nos municípios de Chapecó e Guatambu.

**5. Floresta Nacional de Ibirama** – Criada em 1986, em Ibirama, com área de 570,58 hectares.

**6. Estação Ecológica de Carijós** – Criada em 1987, tem 712 hectares localizados ao noroeste da Ilha de Santa Catarina.

**7. Reserva Biológica Marinha do Arvoredo** – Criada em 1990, engloba os municípios de Governador Celso Ramos e 11 quilômetros ao norte da Ilha de Santa Catarina, totalizando 17.600 hectares

**8. Área de Proteção Ambiental do Anhatomirim** – Criada em 1992, tem 3 mil hectares no município de Governador Celso Ramos.

**9. Área de Proteção Ambiental da Baleia Franca** – Criada em 2000, tem 156.100 hectares em Florianópolis, Palhoça, Garopaba, Imbituba e Laguna.

**10. Estação Ecológica da Mata Preta** - Criada em 2005, em Abelardo Luz e tem 9.006 hectares.

**11. Parque Nacional da Serra do Itajaí** – Criado em 2004, tem área de 57.370 hectares localizados em Ascurra, Apiúna, Blumenau, Botuverá, Gaspar, Guabiruba, Indaial, Presidente Nereu e Vidal Ramos.

**12. Parque Nacional das Araucárias** – Criado em 2002, tem 12.841 hectares nos municípios de Passos Maia e Ponte Serrada.

**13. Reserva Extrativista Marinha do Pirajubaé** – Criada em 1992, tem 1.444 hectares no sudoeste da Ilha de Santa Catarina.

**14. Área de Relevante Interesse Ecológico Serra da Abelha** – Criada em 1996, tem 4.604 hectares no município de Victor Meireles.

*Fontes: IBAMA e Ministério do Meio Ambiente*

## Unidades de Conservação Estaduais

**15. Parque Estadual da Serra do Tabuleiro** - Maior unidade de conservação no Estado, com 87.405 hectares, abrangendo nove municípios catarinenses, criado em 1975.

**16. Parque Estadual Acaraí** - Área aproximada de 6.667 hectares localizada na planície litorânea da ilha de São Francisco e o arquipélago de Tamboretas, no município de São Francisco do Sul.

**17. Parque Estadual da Serra Furada** - Criado em 20 de junho de 1980, abrange os municípios de Orleans e Grão Pará e tem uma área de 1.329 hectares.

**18. Parque Estadual Rio Canoas** - Criado em 2004, no município de Campos Novos, com 1.200 hectares.

**19. Parque Estadual Araucárias** - Criado em

2003, no município de São Domingos, tem 612 hectares.

**20. Parque Estadual Fritz Plaumann** - Tem área de 740 hectares localizados em Concórdia e foi criado em 2003.

**21. Reserva Biológica Aguai** - Criada em 1983, tem área de 7.672 hectares localizados nos municípios de Meleiro, Siderópolis e Nova Veneza.

**22. Reserva Biológica Sassafrás** - Criada em 1977, está dividida em duas áreas, uma com 3.862 hectares no município de Doutor Pedrinho e outra com 1.361 hectares no município de Benedito Novo.

**23. Reserva Estadual Canela Preta** - Localizada nos municípios de Botuverá e Nova Trento, tem 1899 hectares e foi criado em 1994.

*Fontes: IBAMA e Ministério do Meio Ambiente*



- Elaboração: Josiane Vill
- Disciplina: Geografia
- Fontes de pesquisa:
  - [http://www.alesc.sc.gov.br/portal/jornalAlNoticia/jornal\\_pdf/encarte.pdf](http://www.alesc.sc.gov.br/portal/jornalAlNoticia/jornal_pdf/encarte.pdf)
  - <http://www.tratabrasil.org.br/saneamento-no-brasil>
  - **MAPEAMENTO DE RISCO DE DESASTRES NATURAIS DO ESTADO DE SANTA CATARINA. MARCELIMO. E. V.**  
CAMINHOS DE GEOGRAFIA - revista on line
  - <http://www.ig.ufu.br/revista/caminhos.html>. ISSN 1678-6343